

Hanna Ścisłowska
Gdańsk

Wizerunek Chrystusa Frasobliwego w twórczości Jędrzeja Wowro, Antoniego Rząsy i Antoniego Toborowicza

W pracy omawiam dzieła wybranych współczesnych twórców ludowych. Mój wybór oparłam na źródłach pisanych, na bogatej ikonografii, ale i na podstawie własnych upodobań artystycznych. Głównie zależało mi na rzeźbiarzach wyróżniających się spośród innych w swojej dziedzinie, jak i różniących się od siebie i aby nie powielać podobnych form lub kolorystyki. Chodzi mi również o ukazanie walorów artystycznych ich prac, a nie tylko o rzemieślnicze odwzorowanie przez nich utartego wzorca. Bardziej interesuje mnie tutaj artysta i jego ludowość od strony dziedziny sztuki niż etnografii, etnologii tudzież antropologii, choć bez powiązań do etnografii nie da się w pełni zinterpretować tego zagadnienia. Skupię się na walorach artystycznych i wartości omawianych dzieł sztuki. Krótko scharakteryzuję sylwetki wybranych twórców. Na wyselekcjonowanych przykładach pokazuję artystów dobrze znanych, żyjących dawniej, ale i tworzących współcześnie oraz ich najciekawsze przedstawienia wizerunku Chrystusa Frasobliwego.

Wprowadzenie

Figury Chrystusa Frasobliwego należą do jednych z najbardziej ulubionych tematów rzeźbiarzy ludowych. O wizerunku Chrystusa Frasobliwego powstało wiele opracowań różnych autorów oraz badaczy zagadnienia, jednak żadne z nich nie wyczerpuje tak rozległego tematu. Spośród etnologów polskich o Frasobliwym pisali głównie Tadeusz Seweryn, Karol Iwanicki, Tadeusz Dobrowolski, Anna Kunczyńska-Iracka, Aleksander Jackowski, Michał Walicki, Ksawery Piwocki.¹ Gert von der Osten, Tadeusz Dobrzeniecki oraz

¹Zob. bibliografia.

Zygmunt Kruszelnicki to trzech autorzy zajmujący się przedstawieniem Chrystusa Frasobliwego, którzy doszukiwali się wyjaśnienia pochodzenia tego typu obrazowania Chrystusa w szerszym kontekście historyczno-kulturowym. Gert von der Osten jest jednym z niewielu badaczy tego zagadnienia po II wojnie światowej oraz autorem pełnego ujęcia obrazu omawianego typu ikonograficznego obok Kazimierza Moszyńskiego, Jerzego Żarneckiego, Hansa Kauffmanna, Josefa A. Messmera i Alfreda Brosiga. Są oni autorami opracowań przedwojennych i międzywojennych poruszających ów temat w formie wzmianek, przy czym Gert von der Osten i Hans Kauffmann poszukiwali postaci podobnych w układzie do samego przedstawienia Chrystusa Frasobliwego również w sztuce starotestamentowej.

Historyk sztuki Michał Walicki zwraca uwagę w swoim artykule „O nową interpretację pojęcia Chrystusa Frasobliwego”, iż wizerunek Chrystusa z *Małej Pasji* Dürera uznawany za pierwsze tego typu przedstawienie i szeroko rozpowszechniane od XVI wieku, pochodził prawdopodobnie od terakotowej figurki Andrea Briosco, rzeźbiarza padewskiego zwanego Riccio.² Wszyscy wymienieni badacze w swoich poszukiwaniach nawiązywali do ryciny Dürera, szczególnie zaś koncepcję graficznego pierwowzoru podkreślał Josef Anton Messmer.³ W wyniku tych badań powstała opinia, że zasługa norymberskiego artysty nie polega na tym, że po raz pierwszy stworzył Chrystusa Frasobliwego, ale na tym, że spośród wielu znanych artystów nowożytnych najpełniej i najlepiej opracował typ postaci frasobliwej.⁴

Wizerunek Chrystusa Frasobliwego może być rozpatrywany w różnych kontekstach, nie tylko sakralnych pasyjnych i ludowych, ale ma wiele innych znaczeń, w tym np. dewocyjny, niezwykle popularny w Polsce, szczególnie w kręgach ludowych, chociażby na Podkarpaciu. W niektórych kręgach traktowany jest jako sztuka prymitywna.

W języku polskim wyraz *frasobliwy*, jak podaje Zygmunt Gloger w *Encyklopedii Staropolskiej*, prawdopodobnie pochodzi od niemieckiego słowa *fressen* — gryźć. *Frasować, frasobliwy, frasowny to stroskany, bolesny lub zmartwiony.*⁵ Rozwinięcie tego znaczenia odnajdujemy również w pracy Ludwika Stomma z 1986 roku, w której autor wyjaśnia w krótkiej wzmiance, że słowo *frasunek* (od niemieckiego: *fressen* — żreć, gryźć) jest synonimem *zgryzoty*, a więc *rozpaczy i bólu.*⁶ Wspomina o tym również ks. Jan Twardowski:

² Walicki 1954, s. 103.

³ Kruszelnicki 1961, s. 92.

⁴ *Ibidem.*

⁵ Gloger 1978, s. 168.

⁶ Stomma 1986, s. 147.

Znamy figurę frasobliwego, smutnego, zmartwionego, siedzącego z gołymi nogami, głową opartą na dłoni. Niektórzy teologowie polski czasownik „frasować się” wyprowadzają od niemieckiego *fressen*: „gryźć się”. Człowiek frasobliwy gryzie się własnym zmartwieniem, ale Jezus jest frasobliwy ze zgrzyoty ludzkiej. Podobno wiejski artysta, który pierwszy wyrzeźbił Jezusa frasobliwego, uczynił to pod wpływem słów: „Lisy mają nory i ptaki powietrzne — gniazda, lecz Syn Człowieczy nie ma miejsca, gdzie by głowę mógł oprzeć” (Mt 8,20). W słowach Jezusa dostrzegł każdego człowieka bez dachu nad głową.⁷

Według *Słownika terminów artystycznych* z 2011 roku:

Chrystus Frasobliwy w ikonografii chrześcijańskiej jest to przedstawienie rozmyślającej postaci Jezusa Chrystusa w pozycji siedzącej, z głową opartą na dłoni. Na głowie znajduje się korona cierniowa zaś na ciele widoczne są ślady biczowania.⁸

Maria Lipok-Bierwiaczonok, polska etnograf i muzealnik, w katalogu wystawowym *Chrystus Frasobliwy w sztuce* z 2017 roku wskazała, że:

Do nazwy, która dziś wydaje się nam oczywista, dodano potoczną interpretację, że Chrystus frasuje się nad ciężką dolą ludu. Dlatego stał się bliski mieszkańcom wsi. Warto jednak pamiętać o symbolice, wpisanej w narrację Drogi Krzyżowej, przypominając jednocześnie, że według innej interpretacji Frasobliwy odwołuje się do obrazu Jezusa płaczącego nad Jerozolimą, a w rodzimej interpretacji — nad polskim ludem.⁹

Przejście typu ikonograficznego Chrystusa Frasobliwego od sztuki tzw. wysokiej do sztuki ludowej prawdopodobnie dokonało się równoległe pod względem czasowym na terenie całej środkowej Europy, zatem oprócz Polski również w Niemczech, Czechach i na Węgrzech.¹⁰ Największy rozkwit sztuki ludowej, w tym rzeźby, w Polsce przypada na lata 50. i 90. ostatniego stulecia.¹¹ Tematyka w tym okresie niejednokrotnie ograniczała się do wymogów organizowanych konkursów, artyści jednak najlepiej czuli się w kręgu tradycyjnych form i wzorów, a ich fantazja stała się największym atutem rzeźby ludowej ostatniego trzydziestolecia XX wieku.

Nowy typ ikonograficzny Chrystusa Frasobliwego w twórczości artystów ludowych charakteryzowała zmiana wymiarów figury i częściowo zmiana jej

⁷ Ludwin-Krzeszowska 2016 [www.polskiemuzy.pl/milosierdzie-w-murku-/, dostęp 24 I 2021].

⁸ *Chrystus Frasobliwy*, [w:] *Słownik terminów artystycznych i architektonicznych*. s. 73.

⁹ Karp, *Chrystus Frasobliwy w sztuce* [www.diecezja.bielsko.pl/aktualnosci/chrystus-frasobliwy-w-sztuce-wystawa-w-regionalnym-osrodku-kultury/, dostęp 20 XII 2020].

¹⁰ Kruszelnicki 1961, s. 14-15.

¹¹ Jackowski 1997, s. 6.

funkcji. Sakralne rzeźby gotyckie okazałych rozmiarów przekształcały się w niewielkie obiekty kameralne, jakimi były znacznie mniejsze figurki, przeznaczone głównie do kapliczek przydrożnych.¹² Powstałe kapliczki z przedstawieniem figuralnym figury Chrystusa Frasobliwego zawierały przekaz płynący z ostatecznego wyczerpania Chrystusa, zobrazowanego bolesnym siedzeniem podczas drogi na Golgotę, szczególnie ważny dla ludzi zmęczonych własnym trudem.¹³

Odrębność sztuki ludowej, w tym rzeźby, od tzw. sztuki wysokiej wyraża się m.in. w prostocie formy bryły i techniki wykonania, stylizacji, ukazaniu dysproporcji, pewnej geometryzacji.¹⁴ „Obecnie sztukę ludową zaczyna się traktować jako nierozdzielny fragment dziejów naszej kultury, m.in. ze względu na to, że jest nośnikiem tradycji.”¹⁵ Zatem czym jest sztuka ludowa? Odpowiedzi na to pytanie udzielił w latach 30. XX w. m.in. historyk sztuki Tadeusz Dobrowolski:

Sztuka ludowa bywa często nudna lub nic nie znacząca; ale nigdy wulgarna i to dla całkiem oczywistej przyczyny. Włóścianom brak... biegłości technicznej, żeby osiągnąć nieumiarkowanie, które stanowi istotę wulgarności.

Gdy tylko artyści trafiają na duże trudności techniczne w narzucaniu form surowemu tworzywu, tam sztuka skłania się ku prostocie, surowości i czystości. (Huxley 1938, Dobrowolski 1939, s. 11).

Sztuka ludowa jest dzisiaj już spopularyzowana i rzadko pytamy o jej definicję. Nie można jednak zapominać, że mówimy o niej wówczas, kiedy powstają dwa oddzielne, różniące się między sobą nurty kulturowe. Obok sztuki naturalnie wywodzącej się z podłoża etnicznego pojawia się twórczość uprawiana jedynie przez ludność wytwarzającą, podtrzymującą i rozwijającą kulturę własną, lokalną sztukę. Sztuka ta, w tym i rzeźba, jest kulturowo wyuczona, oraz nie pozbawiona nawyków lokalnych, czyli tradycji. Jest i musi pozostać naiwna i prymitywna (prosta). Ogólnie rzecz ujmując, sztuka ludowa reprezentuje twórczość artystyczną typu wyjściowego, powstającą żywiołowo i wprost z potrzeb estetycznych człowieka, który nie kierując się żadnymi teoriami, w sposób spontaniczny, oddaje to, co czuje jako jednostka przynależna do swojego kręgu kulturowego.¹⁶

Tradycyjna rzeźba drewniana w rodzimej twórczości środowisk chłopskich rozwijała się stopniowo od XVIII do XX w. Było to zjawisko powszechne do

¹² Kruszelnicki 1961, s. 15.

¹³ Dobrzeniecki 1968, s. 299.

¹⁴ Grabowski 1948, 3.

¹⁵ Chojnacka, *Ludowa sztuka*, [w:] Słownik terminologiczny sztuk pięknych, Wydawnictwo Naukowe PWN, Warszawa 2003, s. 233.

¹⁶ Grabowski 1967, s. 17-18.

momentu pojawienia się przemian cywilizacyjno-kulturowych, a przy tym pojawienie się manufakturowych figurek z gipsu..., *etc.*¹⁷

Sztuka ludowa często jest anonimowa, podobnie jak każda twórczość powstająca w społeczeństwach tradycyjnych, ale niekiedy udaje się ustalić nazwiska twórców, mimo że zazwyczaj nie sygnują swoich dzieł.¹⁸

Rzeźbę ludową ciekawie określa historyk sztuki Józef Grabowski — jako pewnego rodzaju formę definicji: „Rzeźbą ludową nazywamy twór powstały w kulturze ludowej, zgodny z charakterem sztuki wytworzonej przez tę kulturę i włączony przez lud do swego własnego użytku”¹⁹.

Ikonografię ludowej drewnianej rzeźby Chrystusa Frasobliwego na terenie całej Polski charakteryzuje najczęściej gotycki schemat wizerunku dewocyjnego. Są to drewniane, niewielkich rozmiarów figurki o wymiarach 12-50 cm wysokości, bardzo często polichromowane. Rzeźbę Chrystusa Frasobliwego późnego średniowiecza charakteryzuje duża jednolitość ikonograficzna.²⁰ W rzeźbie ludowej natomiast jest to temat bardziej popularny i chętniej podejmowany niż w późnym gotyku, epoce, która stworzyła wyobrażenie Chrystusa Frasobliwego.

Z opracowania Alicji Mroniuk-Nikolskiej dowiadujemy się, że Postać Chrystusa we współczesnej polskiej sztuce ludowej

[...] zajmuje miejsce istotne i najczęściej przedstawiane są początek i koniec życia Chrystusa na Ziemi — Narodzenie i Męka oraz że rozpamiętywanie życia Zbawiciela zakończone śmiercią na krzyżu i Zmartwychwstaniem należy do najbardziej zakorzenionych w ludowym sposobie przeżywania wiary.²¹ [...] wyobrażenie Chrystusa Frasobliwego to symboliczne podsumowanie Męki Pańskiej i uważane jest za symbol dawnej polskiej sztuki ludowej, a jego wizerunek występuje prawie na terenach całego kraju.²²

Zapewne na ogół na wsi i w małych miasteczkach najbardziej przemawiał do wiernych temat dopełnienia ziemskiej działalności Jezusa. Twórca ludowy, rzeźbiąc figurę Frasobliwego, często nie wiedział, do czego dzieło będzie przeznaczone, chyba że wykonywał ją na konkretne zamówienie. Takie przedstawienie było najczęściej, w przestrzeni świątyni czy budowlach małej architektury sakralnej, umiejscawiane przez zamawiającego lub właściciela.

Temat Chrystusa Frasobliwego w sztuce ludowej występuje zarówno w rzeźbie, jak i w malarstwie. Wzorcem ikonograficznym bywała zazwyczaj sztuka

¹⁷ Jackowski 1997, s. 11.

¹⁸ Dobrowolski 1939, s. 12.

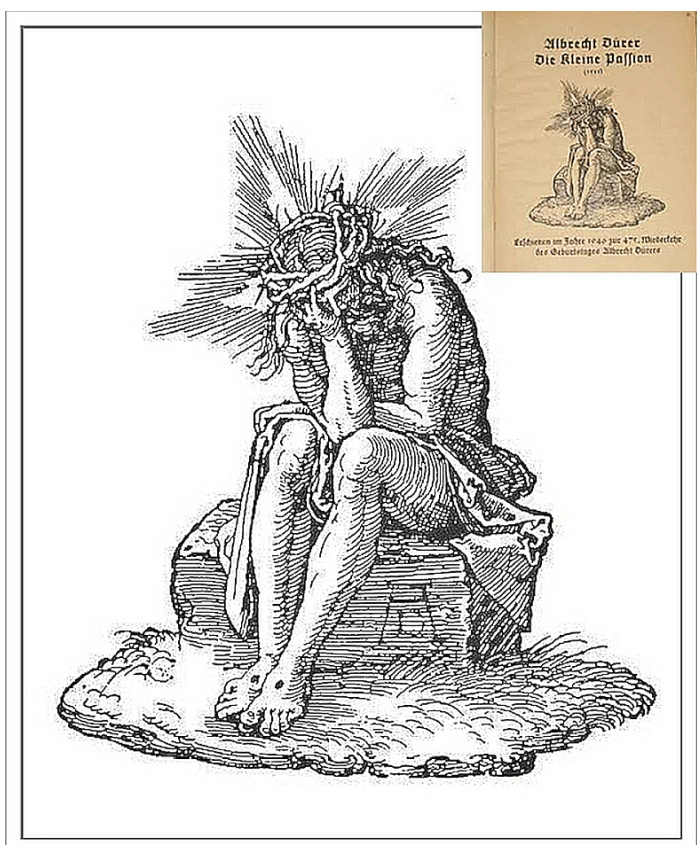
¹⁹ Grabowski 1968, s. 6.

²⁰ Zięba 1989, s. 5.

²¹ Mroniuk-Nikolska 2010, s. 35.

²² *Ibidem*, s. 40.

kościelna, przeważnie miejscowa, a najlepiej, gdy „cudami słynąca”. Natomiast to, co łączyło współczesną rzeźbę ludową z dawną to konkretny sposób przeżywania i przedstawiania prawd religijnych poprzez sprowadzenie ich do powszechnie zrozumiałych symboli i ujęć. Za główny wzorzec służyły świątkarzom, obok figur z kościołów i kapliczek, również ryciny (drzeworyty, druki odpustowe, staloryty). Różnice w interpretowaniu formy polegały na odmiennych i indywidualnych cechach rzeźbiarzy i różnicach kulturowych w poszczególnych regionach Polski, a popularność wiązała się z tradycjami danego środowiska wiejskiego. Badacze zagadnienia w większości przywołują drzeworyt Albrechta Dürera umieszczony na stronie tytułowej *Małej Pasji* (il. 1), jako pierwowzór przedstawienia Chrystusa Frasobliwego w sztuce (głównie w rzeźbie), w tym również ludowej oraz dewocyjnej (m.in. Alicja Mroniuk-



1. Albrecht Dürer, *Man of sorrow*, strona tytułowa *Małej Pasji*, 1511, British Museum, Londyn, [online], dostępny w internecie: https://commons.wikimedia.org/wiki/File:D%C3%BCrer_-_Der_Schmerzensmann.jpg, [dostęp 11 stycznia 2021].

-Nikolska).²³ Są i tacy, którzy podają to w wątpliwość, m. in. K. Iwanicki²⁴. Ciekawe, że figury Frasośliwego nie tracą na swoim znaczeniu współcześnie. Dostarczają cały czas twórcom nowych podniet artystycznych, a odbiorcom nowych inspirujących wrażeń. Interesujące jest to, że ten sam wzorzec można powtarzać w nieskończoność w tak różnorodnej stylistyce. Zajmijmy się teraz twórcami.

Zatem kim jest twórca ludowy? Ogólnie rzecz ujmując, według Barbary Fatygi, a także zgodnie z definicją zawartą w *Słowniku inspiracji*²⁵ oraz opisem klasyfikacji zawodów²⁶, twórca ludowy to twórca, który:

[...] tworzy oryginalne i indywidualne dzieła w oparciu o regionalne tradycje ludowe, na podstawie umiejętności nabytych w drodze bezpośredniego przekazu twórczości ludowej²⁷. Dodatkowo w klasyfikacji zawodów baz danych możemy doczytać, że- Wytwory ludzkie bywają nieraz, po swojemu doskonałe; ale doskonałość ta jest zasadniczo niższego typu niż doskonałość zawarta w dziele wielkiego artysty.²⁸

Jednak obu gałęzi sztuki nie można porównywać ze względu na odrębny ich etos kulturowy i odmienne kryteria formalne.

Skupiłam się głównie na rzeźbie drewnianej omawianego typu wizerunku Chrystusa, ale rzeźby Frasośliwego wykonywano również w kamieniu, głównie piaskowcu, glinie, węglu, ceramice, a współcześnie również w gipsie. Chrystus Frasośliwy — jak wiadomo — to wyobrażenie umęczonego odpoczywającego Zbawiciela w czasie Drogi Krzyżowej. Postać Chrystusa siedzącego z ciężko wspartą na ręce głową w geście zamyślenia, bólu i smutku symbolizowała ludzkie uczucia. Ludzie oprócz Męki Pańskiej odnajdywali w tym wyobrażeniu tajemnice własnej śmierci i wiary w życie wieczne. Chrystus Frasośliwy to

²³ Mroniuk-Nikolska 2010, s. 40; Osten 1953, s. 644-658; Kruszelnicki 1961, s.19; Walicki 1954, s. 100; Seweryn 1926, s. 11-12.

²⁴ Iwanicki 1933, s. 14; Seweryn 1926. s. 12.

²⁵ Fatyga ... [www.ozkultura.pl/wpis/10526/9, dostęp 24 IV 2021].

²⁶ *Twórca ludowy* [www.psz.praca.gov.pl/rynek-pracy/bazy-danych/klasyfikacja-zawodow-i-specjalnosci/wyszukiwarka-opisow-zawodow/-/klasyfikacja_zawodow/zawod/265901?_jobclassificationportlet_WAR_nnkportlet_backUrl=http%3A//psz.praca.gov.pl/rynek-pracy/bazy-danych/klasyfikacja-zawodow-i-specjalnosci/wyszukiwarka-opisow-zawodow/-/klasyfikacja_zawodow/litera/T, dostęp 25 IV 2021].

²⁷ Fatyga ... [online: <http://ozkultura.pl/wpis/10526/9>, dostęp 24 IV 2021].

²⁸ *Twórca ludowy* [www.psz.praca.gov.pl/rynek-pracy/bazy-danych/klasyfikacja-zawodow-i-specjalnosci/wyszukiwarka-opisow-zawodow/-/klasyfikacja_zawodow/zawod/265901?_jobclassificationportlet_WAR_nnkportlet_backUrl=http%3A//psz.praca.gov.pl/rynek-pracy/bazy-danych/klasyfikacja-zawodow-i-specjalnosci/wyszukiwarka-opisow-zawodow/-/klasyfikacja_zawodow/litera/T, dostęp 25 IV 2021].

jeden z wielu „świętków”, jakie trzymano w domu np. na parapecie czy na specjalnie przygotowanej półce. Zwykle stał tam również krzyżyk z Ukrzyżowaniem. Frasobliwy odgrywał role opiekuńcze: chronił od nieszczęść i zapewniał bezpieczeństwo domostwu. W tradycji ludowej różnie był nazywany, np. „zatraskany”, „oddalającym nieszczęścia”. Większość dzieł z przedstawieniami Frasobliwego zazwyczaj wyróżnia mocna i zwarta bryła ukazująca niedociągnięcia lub specjalnie pozostawione ubytki dla podkreślenia surowości materiału. Figurki często są niewielkich rozmiarów, choć bywają i większe. Wiele z nich obok tych o topornych kształtach, cechuje też delikatna forma o poprawnych proporcjach. W końcu wszystkie te dzieła mają wspólną cechę, jaką jest ten sam ładunek emocjonalny ukazujący duchowe cierpienie człowieka.

Twórcami uprawiającymi rzeźbę ludową przeważnie byli chłopci lub drobni rzemieślnicy, majsterkowicze z małych miasteczek i wsi tworzący głównie na potrzeby macierzystego środowiska. Byli to twórcy posługujący się nożykami — kozikami, ale były też rozbudowane warsztaty wyposażone w profesjonalne narzędzia takie, jak np. dłuta. Świątkarze tworzyli rzeźby w zgodzie z lokalną tradycją i występującymi w niej tradycjami ikonograficznymi.

Definicja oczywiście nie dostarcza nam pełnej wiedzy na ten temat. Najlepiej zatem przyjrzeć się wybranym artystom i ich twórczości, w tym wypadku rzeźbom z przedstawieniem wizerunku Chrystusa Frasobliwego.

Spośród wielu rzeźbiarzy wybrałam trzech, w tym dwóch twórców tradycyjnych oraz artystę profesjonalnego związanego pośrednio i raczej inspirowanego się sztuką ludową, u którego w twórczości występuje również temat związany z wizerunkiem Chrystusa. Przedstawiam artystów, którzy fascynują swoją odmienną i wyróżniającą się spośród innych formą rzeźbiarską, wyobraźnią twórczą oraz osiągnięciami w tej dziedzinie nie tylko w Polsce, ale i za granicą.

Jędrzej Wowro (Andrzej Wawro)

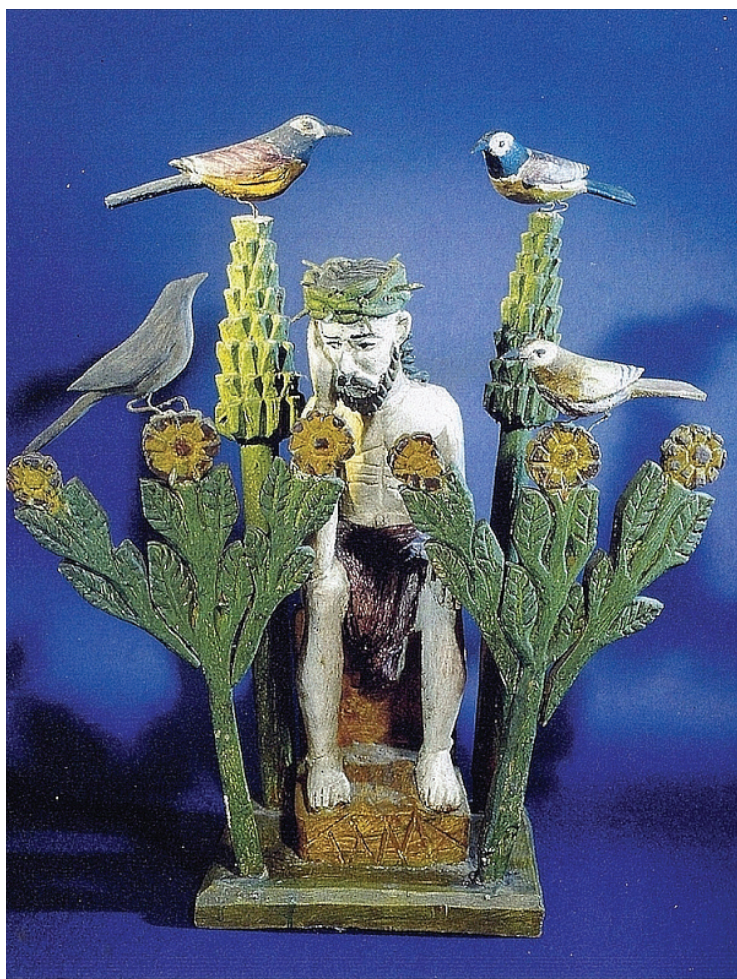
Pierwszym twórcą jest nieżyjący już rzeźbiarz Jędrzej Wowro (Andrzej Wawro), beskidzki twórca ludowy, świątkarz i snycerz okresu międzywojennego, pochodzący ze wsi Gorzeń Dolny leżącej w woj. małopolskim niedaleko Wadowic. Tam się urodził w 1864 roku i zmarł w 1937 roku po ciężkiej chorobie, pochowano go na wadowickim cmentarzu.²⁹ Głównym tematem jego prac były postacie świętych i Chrystusa, w tym figury Chrystusa Frasobliwego (il. 2).

O Jędrzeju Wowrze, rzeźbiarzu niewątpliwie bardzo ważnym w historii polskiej rzeźby ludowej, znajdujemy wiele informacji w literaturze związanej

²⁹ Glazik 2000, s. 101.

z twórczością ludową różnych autorów. Pisali o nim m.in. Tadeusz Seweryn, Aleksander Jackowski. Informacje te są jednak niepełne i w formie krótkich wzmianek. Dopiero w 2003 roku ukazała się obszerna praca poświęcona temu artyście historyczki sztuki Anny Glazik pt. *Świat wierzeń i fantazji w rzeźbie zamknięty: Twórczość Jędrzeja Wowry (1864–1937)*, a w 2006 roku ukazał się bogato ilustrowany album *Jędrzej Wowro — świątkarz beskidzki* polskiej etnograf Anny Kowalskiej-Lewickiej.

Jędrzej Wowro był samoukiem i rzeźbił w drewnie od najmłodszych lat. Inspiracje czerpał ze swojego wrażliwego wnętrza oraz otaczającej go przyrody, dawnych wierzeń ludowych i religijności, niedzielnych kazań, uroczy-



2. Jędrzej Wowro, *Chrystus Frasobliwy*, drewno polichromowane, ok. 1930 r., PME.
Fot. wg A. Jackowski 1997, il. 150.



3. Jędrzej Wowro, *Chrystus Frasobliwy*, drewno polichromowane, ok. 1930 r. Fot. Marcin Koniak, Desa Unicum, [online], dostępny w internecie: <https://www.mutualart.com/Artwork/Chrystus-frasobliwy/C8F4B03E4C181924#>, [dostęp 14 kwietnia 2021].

stości towarzyszących odpustom. Nie umiał czytać ani pisać, w rozpoznaniu postaci świętych pomagała mu pierwsza żona, która czytała mu żywoty świętych. Dzięki nim artysta znał wszystkie postaci i towarzyszące im atrybuty, mógł więc swobodnie wykorzystywać swoją wiedzę w twórczości. Swoje rzeźby wykonywał z drewna lipowego, używając tylko jednego narzędzia: na początku zwykłego chłopskiego kozika, a później szewskiego noża. Charak-

terystyczne dla niego była surowość materiału i prostota formy, nie wygładzał swoich rzeźb i widać na nich celowo pozostawione ślady narzędzia. Zazwyczaj były to figurki niewielkich rozmiarów, choć zdarzały się i większe. Malował swoje rzeźby farbą olejną używając do tego ożywionej, soczystej, ale oszczędnej palety barwnej skupionej wokół odcieni zieleni, żółci, niekiedy czerwieni. Choć w sposobie rzeźbienia widać niedociągnięcia anatomiczne takie jak zbyt duże dłonie lub głowy, brak dbałości o szczegóły (np. mięśnie) duże uproszczenia form to jednak artysta radził sobie z proporcjami, widać to szczególnie w odwzorowaniu drobnych elementów np. sylwetek ptaszków. Zachwiania proporcji nadają jego pracom charakterystyczną rozpoznawalną ekspresyjność i niepowtarzalny unikalny styl. Kompozycje są wywarzone i przeważa reguła symetrii szczególnie widoczna w umiejscowieniu dodatków takich jak drzewka, ptaszki, kwiatki. Nie bez powodu przecież zainteresował się jego twórczością polski poeta i znawca sztuki Emil Zegadłowicz, mieszkający nieopodal artysty, który zachwycony pracami beskidzkiego rzeźbiarza mawiał o nim „arcyświątkarz beskidzki”³⁰ i do końca życia był jego mecenasem oraz kolekcjonerem dzieł. Poznali się w 1923 roku i to był przełom w życiu i twórczości ludowego rzeźbiarza. Zegadłowicz zachęcał swoich znajomych do kupowania dzieł ulubionego twórcy oraz organizował wystawy w swoim domu. Promował go wszędzie, gdzie tylko to było możliwe i propagował w Polsce i na świecie rzeźbę ludową swojego ulubionego świątkarza. Dzięki pisarzowi rzeźby Jędrzeja Wowry były prezentowane na wystawie światowej w Paryżu oraz Powszechnej Wystawie Krajowej w Poznaniu (w 1929 roku), a także w Niemczech, Szwajcarii i w Stanach Zjednoczonych.³¹

Zwieńczeniem rozwijającej się między nimi przyjaźni, współpracy i fascynacji świątkami była napisana przez Zegadłowicza w 1928 roku książka o Wowrze: *Ballada o świątkarzu*, do której artysta wykonał serię dwudziestu drzeworytów. Pochodzi z niej cytat:

[. . .] ka ino spojrzeć drogom idącemu wsiowom,
wszędę dojrzy figurę, tu starom, tu nowom,
kazda grubso topola, wierzba i przypłocie
wprasa świętom Opatrzność znużonej tęsknocie-
Chrystuski frasowne, Matkiboskie zielne,
Barbary, Floryjany i święte kościelne,
których się wypierają wszyckie kalendarze...

(Zegadłowicz 1928, s. 14-15)

³⁰ Graff... [www.web.archive.org/web/20130320132842/http://www.drzeworyty.pl/wystawy/jedrzej-wawro-drzeworytnik-mimo-woli.html#, dostęp 20 maja 2022].

³¹ Serwis Urzędu Miasta Wadowice ...[www.wadowice.pl/dla-mieszkancow/osobistosci-wadowic/jedrzej-wowro/, dostęp 20 maja 2022].

Historyczka sztuki Anna Glazik, w opracowaniu o rzeźbiarzu z 2000 roku, zauważyła, że postać Chrystusa Frasobliwego w jego twórczości była najpopularniejszym przedstawieniem. Autorka opisuje również sposób, w jaki artysta przedstawiał postać Frasobliwego:

Chrystus siedział na głazie, niekiedy tylko na samej podstawie, czasem umieszczony w „ogródku”. Lewa dłoń spoczywała na kolanie, prawa ręka, znacznie wydłużona, podpieraa głowę w cierniowej koronie. Chociaż typ przedstawienia popularny i częsty w sztuce ludowej nie dawał dużej swobody twórcy, Wowro starał się nadać każdemu rzeźbionemu Chrystusowi nieco odmienny wyraz. Zasadniczo wyróżnić można u niego dwie grupy przedstawień. W pierwszej postaci są zróżnicowane, o indywidualnych rysach twarzy, w drugiej natomiast powtarzają podobny typ, są bardzo schematyczne, o nieco zdeformowanej, spłaszczonej od góry głowie. Jednak mimo tych podobieństw różnią się one choćby zastosowanym kolorem perizonium, inaczej dekorowanym kamieniem czy innym odcieniem karnacji.³²

Drewniane figurki Chrystusa Frasobliwego Jędrzej Wowro umieszczał na niewielkim postumencie, następnie dekorował elementami natury: drzewkami i misternie wyrzeźbionymi sylwetkami ptaków (il. 2, 3). Wowro bez wątpienia był dla wielu późniejszych młodych twórców ludowych inspiracją artystyczną. Niepowtarzalny ekspresyjny styl ludowego świątkarza był unikatowy, jedyny w swoim rodzaju i nie do podrobienia. Do dzisiaj uznaje się go za klasyka polskiej rzeźby ludowej, ostatniego prawdziwego świątkarza, gdyż swoje prace tworzył na podstawie tradycyjnych wzorów i schematów ikonograficznych, a jego twórczość jest jednolita stylowo.³³ Brakuje dzisiaj w sztuce silnego bodźca, skłaniającego współczesnych twórców do zainteresowania się plastyką ludową. Wiemy o jej istnieniu. Tradycyjne wzorce ludowe oraz ich wartości są elementem istotnym, jednak sama sztuka ludowa coraz słabiej wpływa na twórczość polskich, współczesnych artystów i na kształt rodzimej kultury artystycznej. Wowro był jednym z najwybitniejszych twórców ludowych, a jego rzeźby urzekają i silnie oddziałują na odbiorców do dzisiaj. Ich siła wyrazu tkwi w szczerości i prostocie wyrażania tego, w co wierzył, a wiara kierowała nim w rzeźbieniu nie dla sławy, lecz, jak sam mówił, dla zbawienia duszy.³⁴ Prace Wowry są rzadkością na rynku sztuki, bowiem większość znajduje się w zbiorach muzeów. Jego rzeźby są cenione przez kolekcjonerów.

Nie bez znaczenia jest również fakt, że twórczość Wowry zainspirowała pochodzącego z Wadowic młodego wówczas poetę, a potem papieża Karola Wojtyłę.

³² Glazik 2000, s. 102.

³³ Glazik 2003, s. 5.

³⁴ Glazik 2000, s. 104.

Sobótkom się kłaniaj ode mnie
i świątkom starego Wowra,
post sprawującym po drogach —
ascetycznym, wychudłym świątkom

(Wojtyła 1999, s. 20)

Antoni Rząsa

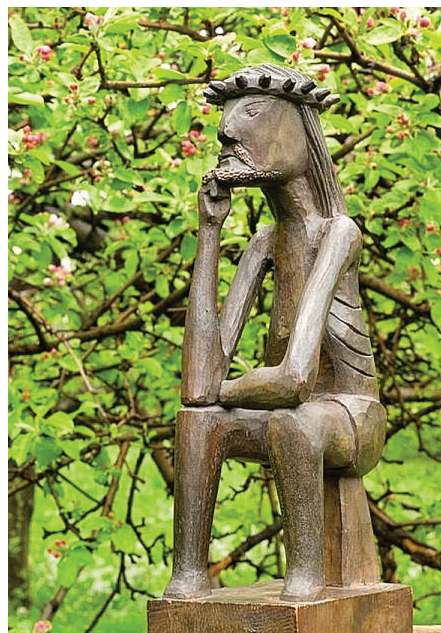
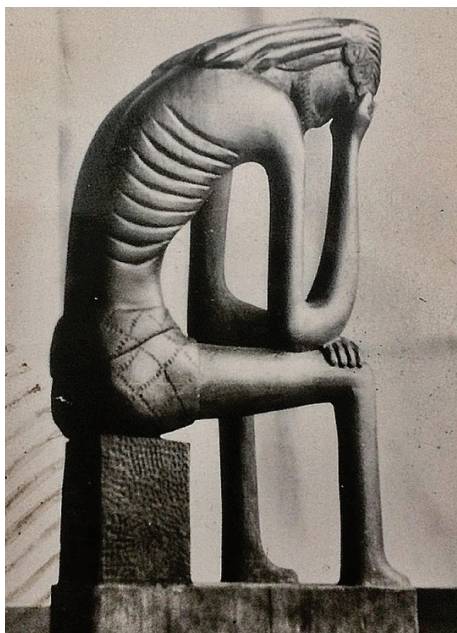
Artysta rzeźbiarz z Podkarpacia Antoni Rząsa urodził się we wsi Futoma w woj. podkarpackim koło Błażowa w 1919 roku, a zmarł w Zakopanem w 1980 roku, w którym, wraz z żoną i synem spędził większą część swojego życia.³⁵ Artystę pochowano na Cmentarzu Zasłużonych na Pęksowym Brzyzku w Zakopanem.³⁶

Nie był typowym świątkarzem ani twórcą ludowym, choć jego prace nawiązują do sztuki tradycyjnej. Artysta uważał, że zbyt często łączy się jego sztukę ze świątkarstwem, mawiał: „Tylko pewne rzeczy użyłem ze sztuki ludowej: wyraz, zwartość formy i logikę użycia materiału. Przecież nie robię świątków czysto ludowych”³⁷. Jednak widoczna jest w jego twórczości niezwykła wręcz organiczna więź z tradycjami sztuki ludowej. Obdarzony wyjątkowym, samodzielnym talentem trafił w 1938 roku w młodym wieku do zakopiańskiej szkoły przemysłu drzewnego, gdzie został uczniem Antoniego Kenara. Uznaje się go za profesjonalnego artystę rzeźbiarza. Szkołę przemysłu drzewnego przekształcono potem w Liceum Sztuk Plastycznych, w której Rząsa był nauczycielem rzeźby. Artysta dużo podróżował i w poszukiwaniu inspiracji odwiedził m.in. Włochy. Podróż ta wywarła ogromny wpływ na dalszą działalność artysty. W swojej twórczości ludowej nawiązywał m.in. do ikonografii chrześcijańskiej, głównie pasyjnej. W tej grupie znajdują się również figury Chrystusa Frasośliwego (il. 4, 5). Tematem jego dzieł jest człowiek, jego cierpienie, los, związane z życiem i śmiercią. Jego rzeźby, głównie figury Chrystusa charakteryzuje emocjonalny, wyrazisty i autentyczny przekaz, związany z dramatem towarzyszącym cierpieniu człowieka. Rzeźby Antoniego Rząsy wyróżnia oryginalna forma. Moim zdaniem był wręcz geniuszem formy i to właśnie niezwykła fantazja artysty, odrealniona forma jego rzeźb, również ich prostota zwróciła moją szczególną uwagę. Wyobrażenia, skróty myślowe, powiązania ze sztuką chrystologiczną, jednak przedstawione w sposób indywidualny i odbiegający

³⁵ Folga — Januszewska ... [online: <https://antonirzasa.pl/antoni-rzasa/bio/>, dostęp 23 IV 2021].

³⁶ *Antoni Rząsa 1919–2019*, 2020, [online]: https://issuu.com/galeriarzasy/docs/rza_sa_2020_issuu, dostęp 24 kwietnia 2021].

³⁷ Kitowska-Łysiak 2004 [www.culture.pl/pl/tworca/antoni-rzasa, dostęp 23 IV 2021].



4. Antoni Rząsa, *Chrystus Frasobliwy*, lata 50 te XX w. Fot. [online], dostępny w internecie: <http://www.findglocal.com/PL/Zakopane/1627598497507194/Galeria-Antoniego-Rz%C4%85sy>, [dostęp 14 kwietnia 2021].
5. Antoni Rząsa, *Chrystus Frasobliwy*, 1957 r., Fot. wg Galeria Giza, [online], dostępny w internecie: https://alfa.galeriagiza.pl/artystyci_s/antoni-rzasa/, [dostęp 24 kwietnia 2021].

znacznie od typowej tradycyjnej ikonografii, nadają tym dziełom wyjątkowości i wyróżniają je na tle im podobnych typowych przedstawień wizerunku Chrystusa Frasobliwego powstałych w tym czasie, w pewnym sensie stają się awangardowe na ich tle i prezentują wysoką wartość artystyczną. Niektóre z figur nawiązują do sztuki afrykańskiej albo azjatyckiej, co szczególnie uwidocznione jest w rysach twarzy postaci.³⁸ Historyczka sztuki Małgorzata Kitowska-Łysiak scharakteryzowała jego twórczość w krótkim opracowaniu z 2004 roku, wskazując, że tak jak ludowi świątkarze rzeźbił swoje figury przede wszystkim w drewnie, które urozmaicał metalowymi elementami z żelaza takimi jak np. łańcuchy. Wykorzystywał w swoich pracach naturalne kawałki drewna bez naruszania lub zmiany ich formy.³⁹ Rzeźby pokrywał przeważnie jednolitą ciemną polichromią w odcieniach brązu. Postać Chrystusa u Rząsy początkowo charakteryzowała mocna zwarta forma, aby z czasem przekształcić się w bardziej

³⁸ *Ibidem*.

³⁹ *Ibidem*.

smukłe, wysublimowane kształty z prześwitami. Jest to szczególnie widoczne m.in. w przedstawieniach Chrystusa Frasobliwego na dwóch prezentowanych przeze mnie ilustracjach. Obie umieszczone na podobnych postumentach figury Chrystusa różnią się kilkoma szczegółami. W figurze Chrystusa z ilustracji 5. artysta starannie wypracował cechy anatomiczne twarzy, podkreślił wystający nos, jedynie linearnie zarysował szeroko otwarte oczy i skośne brwi, co może kojarzyć się z rzeźbami pochodzącymi z innych kultur. Na głowie Chrystus ma cierniową koronę w postaci nałożonej obręczy z wystającymi kołeczkami sugerującymi ciernie. Twarz okala spiczasta broda i wąsy. Chrystus ma twarz skierowaną w kierunku widza i podpira brodę ręką. Druga figura Chrystusa (il. 4) ma koronę cierniową w formie płaskorzeźbionego wianka zespolonego z jego włosami. Podobne cechy można zauważyć w proporcjach oraz sposobie rzeźbienia całej sylwetki, tułowia, długich włosów. Głowę ma skierowaną do dołu, patrzy w ziemię i podpira ręką czoło. Potęguje to wrażenie nie tylko cierpienia, ale i ogromnego wyczerpania.

W obu przedstawieniach wychudzone ciało artysta podkreślił wyraźnie wystającymi żebrami na klatce piersiowej oraz wystającym kręgosłupem. Rzeźba z 4. ilustracji jest wygładzona, o wydłużonych kończynach pozbawionych mięśni oraz długim tułowiu, co przypomina mi swoją formą figurki z afrykańskiego plemienia Dogonów z Mali.

Nogi Chrystusa widoczne na ilustracji 5. wydają się krótkie i masywne, bez cech anatomicznych. Natomiast na ilustracji 4. widać, że kończyny górne i dolne zostały wyrzeźbione w uproszczony sposób, znacznie wydłużone i wygładzone bez wyraźnych cech anatomicznych. W obu przedstawieniach Chrystus odziany jest tylko w perizonium. Obie rzeźby pochodzą mniej więcej z tego samego okresu, z lat 50., być może stąd wynika ich podobieństwo.

Prace artysty można oglądać m. in. w autorskiej galerii w Zakopanem. W 2019 roku w 100. rocznicę urodzin artysty zorganizowano wystawę czasową w Galerii Sztuki XX wieku w willi Oksza, filii Muzeum Tatrzańskiego zatytułowaną „...i pozostała mi ta rzeźba. Antoni Rząsa 1919–2019”, prezentującą jego twórczość. Zwieńczeniem tej wystawy jest wydana w 2020 roku obszerna publikacja obejmująca jego artystyczne dokonania pt. *Dłutem. Piórem. Rząsą. Antoniemu Rząsie w stulecie urodzin*, Zakopane 2020.

Antoni Toborowicz

Kolejny wybrany przeze mnie twórca to Antoni Toborowicz. Jest rzeźbiarzem wpisującym się w krąg twórców ludowych, ale nie do końca. Aleksander Jackowski, polski antropolog kultury, etnograf i krytyk sztuki, w nocie biograficznej o rzeźbiarzu z 1991 roku zastanawiał się, czy kategoria „ludowy”, do jakiej przypisywano twórczość Toborowicza, jest rzeczywiście trafiona.

Pewną grupę jego rzeźb zapewne można do niej zaliczyć, jednak obejmując całość jego twórczości, można odnieść wrażenie, że mamy do czynienia z artystą „o wyjątkowej wrażliwości, nie tylko estetycznej...”, jak podkreśla autor wymienionej publikacji.⁴⁰ Można się z tym zgodzić, gdyż przyglądając się wielu jego pracom, odnosi się wrażenie, że to coś więcej niż typowe świątkarstwo.⁴¹ Rzeźbiarz urodził się w rodzinie chłopskiej we wsi Wola Libertowska położonej w woj. śląskim w 1941 roku, gdzie żyje i tworzy do dziś. Toborowicz w ciągu długiej działalności artystycznej najwięcej czasu poświęcał rzeźbie, ale interesowały go również inne dziedziny sztuki oraz rzemiosło. Zajmował się drzeworytem, malarstwem na szkle, grafiką, tworzył meble, projektował wnętrza domów i kościołów.⁴² Kolekcjonuje również stare kapliczki przydrożne, które konserwuje i prezentuje na wystawie w zbudowanej i urządzonej przez siebie⁴³ prywatnej galerii zwanej Muzeum Krzyży i Kapliczek w Woli Libertowskiej.⁴⁴ Kształcił się i rozwijał zainteresowanie sztuką samodzielnie. Mieszkał na wsi i sam zdecydował, że zajmie się twórczością ludową. Chciał w ten sposób uwolnić się od miejskiego zgiełku i nawiązując do źródeł, odrzucić życie w mieście.⁴⁵ Jest rzeźbiarzem profesjonalnym, ale łatwiej jest mu tworzyć jako twórca ludowy.⁴⁶ Posługuje się formą ludowo-podobną w sposób twórczy.⁴⁷ Inspirują go prace świątkarzy, sztuka bizantyjska, sakralna, współczesna, innych kultur: głównie afrykańska i meksykańska. Fascynuje się twórczością dziecięcą, przyrodą bieszczadzką i kulturą Łemków.⁴⁸

Zainteresowanie rzeźbiarstwem przejawiał od dziecka. Początkowo rzeźbił w węgłu, wykonując seryjne zamówienia m.in. dla Cepelii.⁴⁹ Następnie zaczął uprawiać rzeźbę drewnianą, wykorzystując wyszukane kawałki drewna. W malowaniu pomaga mu córka, która pokrywa je polichromią o zróżnicowanej kolorystyce.⁵⁰ Wykorzystywał różne materiały: korę, hubę, wiklinę, metal, skórę. Rzeźbi eksperymentując, ale rzeźbi też dla zarobku.⁵¹ Powstały rzeźby różnorodne pod względem tematycznym, m.in: monumentalne figury

⁴⁰ Jackowski 1991, s. 57.

⁴¹ Strona autora: www.antonitoborowicz.pl.

⁴² Graff ... [www.etnomuzeum.eu/zbiory/antoni-toborowicz-kopernik, dostęp 25 IV 2021].

⁴³ Toborowicz [www.antonitoborowicz.pl/, dostęp 25 IV 2021].

⁴⁴ Graff ... [www.etnomuzeum.eu/zbiory/antoni-toborowicz-kopernik, dostęp 25 IV 2021].

⁴⁵ Jackowski 1991, s. 57.

⁴⁶ *Ibidem*.

⁴⁷ *Ibidem*.

⁴⁸ *Ibidem*.

⁴⁹ *Ibidem*.

⁵⁰ Toborowicz ... [www.antonitoborowicz.pl/, dostęp 25 IV 2021].

⁵¹ Jackowski 1991, s. 59.



6. Antoni Toborowicz, *Chrystus Frasobliwy*, 1993 r. Fot. wg A. Jackowski 1997, il. 147.

sakralne, mityczne stwory, diabły, duchy, figury stawiane na polach, fantazyjne kwiaty, figury zwierząt.⁵² Artysta sprzedaje swoje rzeźby i figurki do tej pory, żyjąc i utrzymując się z rzeźbiarstwa. Szczególnie ważne jest dla niego to, co wynika z jego własnych przemyśleń, konieczność utworzenia własnego świata, prawda.⁵³

Dzieła Toborowicza są mistyczne, oszczędne w formie i kolorystyce. Pełne majestatu i powściągliwe.⁵⁴

⁵² *Ibidem*.

⁵³ Jackowski 1991, s. 57.

⁵⁴ Micherdziński ... [www.kolekcja.galeriabielska.pl/pl/artystyci/1597/antoni-toborowicz, dostęp 25 IV 2021].

Artysta o sobie:

Zarzucają mi, że wszystko jest od sasa do lasa... [. . .] ...Dlaczego to nie ma stylu i jest takie różnorodne?... [. . .] ...wszystko to jest jednak podobne do siebie i podobnie robione... [. . .] ...rzeźby moje nabierają wartości w miarę upływu czasu... [. . .] ...Pozornie mają tyle błędów i niby łatwo udowodnić, że są mało warte... [. . .] ...jest w nich jednak coś, może wsłuchanie się w przyrodę?... [. . .] ...są nie jak żywe, ale są żywe...⁵⁵

Rzeźby Antoniego Toborowicza nawiązują również do ikonografii chrześcijańskiej. W tej grupie znajdują się m.in. figury i kapliczki Chrystusa Frasobliwego (il. 6). Na rzeźbę Chrystusa z prezentowanej fotografii natrafiłam przypadkiem w publikacji Aleksandra Jackowskiego *O rzeźbach i rzeźbiarzach*, wydanej w 1997 roku. Przyciągnęła moją uwagę odmienną formą, odejściem od typowego wzorca ikonograficznego omawianego wizerunku, barwną kolorystyką i baśniową, zabawną, stylistyką dziecięcą. Rzeźba powstała w 1994 roku. Ma wysokość 100 cm⁵⁶, wykonana jest z drewna pokrytego barwną aczkolwiek oszczędną polichromią. Figura Chrystusa ustawiona została na postumencie pomalowanym na zielono prawdopodobnie na wiejskim polu. Chrystus siedzi, podpierając głowę obiema rękami zgiętymi w łokciach, które opiera na kolanach. Dłonie ma ułożone na obu policzkach. Taki układ odróżnia to przedstawienie od typowego powszechnego wzorca, jaki znamy. Chrystus ubrany jest w płaszcz albo sukienkę (?) w odcieniach błękitu, na której wyraźnie zaznaczone są poziome fałdy materiału. Postać Chrystusa jest bez korony cierniowej. Głowę ma skierowaną na wprost w kierunku widza. Artysta zadbał o anatomiczne szczegóły kończyn oraz twarzy nadając jej wyraziste ostre rysy. Chrystus ma wydatny, wystający i długi nos, wydęte i kościste policzki, duże, szeroko otwarte oczy okolone ciemnymi brwiami. Na jego twarzy rysuje się zdziwienie i przerażenie, co potęgują szeroko otwarte i wytrzeszczone oczy. Twarz okala zarost, czarne wąsy i broda. Głowę pokrywają długie, czarne włosy. Z głowy Chrystusa rozchodzą się na boki zaostrome długie patyki sugerujące promienie słońca. Ten wyraźnie podkreślony element uwspółcześnia ten wizerunek, nadając mu surrealistyczny, fantastyczny i trochę zabawny wygląd. Świadczy to o dużej wyobraźni artystycznej autora oraz próbie eksperymentu z klasyczną formą, co charakteryzuje wiele jego rzeźb. Figura jest statyczna, duża, a jej dominującą cechą jest symetria oraz widoczne nawiązanie do fantazji z dziecięcych rysunków.

Rzeźby Antoniego Toborowicza znajdują się w licznych kolekcjach prywatnych w kraju i za granicą oraz w zbiorach muzealnych (Muzeum Śląskie, Muzeum Etnograficzne w Warszawie, Toruniu, Krakowie).⁵⁷

⁵⁵ Jackowski 1991, s. 63.

⁵⁶ Jackowski 1997, s. 222, il. 147.

⁵⁷ Toborowicz ..., [www.antonitoborowicz.pl/, dostęp 26 IV 2021].

Zakończenie

Zastanawia mnie żywotność tego motywu, który istniał i rozwijał się na przestrzeni stuleci. Od samego początku w polskiej sztuce sakralnej i ludowej aż do dziś figury Frasośliwego nie tracą na swojej wartości i aktualności. Dostarczają cały czas współczesnym twórcom podniet artystycznych, a odbiorcom inspirujących wrażeń. Powstają dzięki temu liczne indywidualne dzieła, często na zamówienie. Różnorodność wykorzystywanego materiału i formy jest ogromna. Ciekawe, że ten sam wzorzec można powtarzać w nieskończoność w tak różnorodnej stylistyce. Przykład stanowią współcześnie organizowane wystawy czasowe i objazdowe poświęcone wizerunkowi Chrystusa Frasośliwego, na których możemy zobaczyć wiele dzieł zestawionych obok siebie. Można próbować odnaleźć podobieństwa, jednak okazuje się, że każda z tych rzeźb jest inna, niepowtarzalna, jest odrębną formą wydobytą z wyobraźni twórców i wypływającą z ich wnętrza i talentu. Formą wynikającą również z tradycji kulturowej wsi i miasteczek, z których się wywodzi, ludowych wierzeń, przekazów, miejscowych wzorców artystycznych charakterystycznych dla danego regionu. Sposób rzeźbienia np. ubrania, oprócz umiejętności rzeźbiarza, jest też świadectwem miejscowej tradycji.

Współcześnie organizuje się wiele wystaw związanych z wizerunkiem Chrystusa Frasośliwego w sztuce, na których prezentowane są zbiory m.in. kolekcjonerów. W 2017 roku w Galerii Sztuki Regionalnego Ośrodka Kultury w Bielsku-Białej zorganizowano wystawę sztuki sakralnej. Prezentowano na niej rzeźby w drewnie, kamieniu i metalu, obrazy olejne i na szkle, fotografie, grafiki, z wciąż popularną w sztuce ludowej postacią Chrystusa Frasośliwego (il. 7). W miejscowości Jezowe w województwie podkarpackim znajduje się jedyne w Polsce Muzeum Figur Chrystusa Frasośliwego⁵⁸.

Powstają również współczesne dzieła o nowatorskiej skrótowej formie, odbiegające całkowicie od klasycznego wizerunku ikonograficznego Chrystusa Frasośliwego, jaki znamy. Jednym z takich przykładów jest rzeźba *Kapliczka Frasośliwa* autorstwa Krzysztofa Mazura, wykładowcy w pracowni rzeźby i prof. Uniwersytetu Mikołaja Kopernika w Toruniu, wykonana w 2006 roku i znajdująca się w prywatnej kolekcji (il. 8).

Przedstawiłam zaledwie trzy przykłady spośród ogromnej liczby, starannie przeze mnie wybrane i wyselekcjonowane według własnych obserwacji i na podstawie ogromnej liczby źródeł poświadczających wartość artystyczną rzeźb i ważne umiejscowienie w sztuce. Przedstawienia figuralne, które oprócz wartości artystycznych dostarczają nowych doznań i podniet estetycznych. Zapre-

⁵⁸ Adamski ... [www.biznesistyl.pl/kultura/oblicza-kultury/4172_jedyne-w-polsce-muzeum-frasośliwego-z-jezowego.html, dostęp 20 maja 2022].



7. Wystawa, Chrystus Frasobliwy w Sztuce, 2017, Galeria Sztuki Regionalnego Ośrodka Kultury w Bielsku-Białej. Fot. Urszula i Andrzej Omylińscy, [online], dostępny w internecie: <https://gwiazdkacieszynska.pl/gwiazdka/z-regionu/1190-chrystus-frasobliwy-w-sztuce>, [dostęp 23 kwietnia 2021].

8. Krzysztof Mazur, Kapliczka Frasobliwa, 2006 r. Fot. UMK Toruń, [online], dostępny w internecie: <http://www.rzezba.umk.pl/?krzysztof-mazur,53>, [dostęp 11 maja 2021].

zentowałam dzieła trzech różnych twórców, trzy całkowicie odmienne sposoby przedstawiania figur Chrystusa, w odmiennym stylu i niepowtarzalnej formie, o różnym stopniu wyobraźni i wrażliwości twórczej, ale i warsztatowej. Mowa o sposobie operowania dłutem czy kolorem. Różnice pomiędzy artystami są wystarczająco widoczne, a opisane przeze



mnie przykłady poparte ilustracjami są dowodem na to jak różnorodnie można zobrazować ten konkretny wizerunek Chrystusa jakim jest postać Chrystusa Frasobliwego.

Bibliografia

Adamski 2020

—, *Jedynie w Polsce Muzeum Frasobliwego z Jezowego*, Oblicza Kultury 2020, www.biznesistyl.pl/kultura/oblicza-kultury/4172_jedynie-w-polsce-muzeum-frasobliwego-z-jezowego.html [dostęp 30 marca 2021]

Chojnacka 2003

—, K. Chojnacka, *Sztuka ludowa*, [w:] *Słownik terminologiczny sztuk pięknych*, red. K. Kubalska-Sulkiewicz, M. Bielska-Łach, A. Manteuffel-Szarota, Warszawa 2003.

Chrystus Bolesciwy 2001

—, *Chrystus Bolesciwy*, [w:] *Słownik terminów artystycznych i architektonicznych*, Historia sztuki, red. K. Kubalska — Sutkiewicz, M. Bielska — Łach, A. Manteuffel — Szarota, Kraków 2001, s. 73

Dobrowolski 1939

—, T. Dobrowolski, *Polska rzeźba ludowa w świetle wystawy "Sztuka ludowa w Polsce" zorganizowanej w 1937 r w Instytucie Propagandy Sztuki w Warszawie*, „Nike”, 2 (1939), 1, s. 11-20.

Dobrzeński 1968

—, T. Dobrzeński, *Chrystus Frasobliwy w literaturze średniowiecznej*, „Biuletyn Historii Sztuki”, 3 (1968), s. 279-299.

Dobrzeński 1967

—, T. Dobrzeński, *Debilitatio Christi, a Contribution to the Iconography of Christ in Distress*, „Bulletin du Musée National de Varsovie”, 4 (1967), s. 93-11.

Fatyga 2014

—, B. Fatyga, *O kulturze ludowej: jest czy jej nie ma, Sonda internetowa, głosy praktyków*, [w:] *Kultura Ludowa. Teorie, praktyki, polityki*, red. B. Fatyga, R. Michalski, Warszawa 2014, s. 19-100.

Fatyga 2017

—, B. Fatyga, *Twórca ludowy*, Słownik inspiracji, 2017, www.ozkultura.pl/wpis/10526/9, [dostęp 24 kwietnia 2021]

Glazik 2000

—, A. Glazik, *Jędrzej Wowro*, „Wadoviana. Przegląd historyczno-kulturalny”, 5, (2000), s. 100-105.

Glazik 2003

—, A. Glazik, *Świat wierzeń i fantazji w rzeźbie zamknięty: Twórczość Jędrzeja Wowry (1864-1937)*, Warszawa 2003.

Gloger 1978

—, Z. Gloger, *Frasobliwy*, [w:] *Encyklopedia Staropolska*, t. II (1978), s. 168-169.

Grabowski 1967

—, J. Grabowski, *Sztuka ludowa — formy i regiony w Polsce*, Warszawa 1967.

Grabowski 1948

—, J. Grabowski, *Zagadnienia stylu ludowego*, „Polska Sztuka Ludowa”, III (1948), 2, s. 3-5.

Grabowski 1968

—, J. Grabowski, *Dawna polska rzeźba ludowa*, Warszawa 1968.

Graff 2021

—, G. Graff, *Antoni Toborowicz „Kopernik”*, 2021, www.etnomuzeum.eu/zbiory/antoni-toborowicz-kopernik, [dostęp 25 kwietnia 2021]

Graff 2012

—, G. Graff, *Jędrzej Wawro — drzeworytnik mimo woli*, 2012, www.web.archive.org/web/20130320132842/www.drzeworyty.pl/wystawy/jedrzej-wawro--drzeworytnik-mimo-woli.html#, [dostęp 20 maja 2021]

Folga-Januszewska 2017

—, D. Folga-Januszewska, *Antoni Rząsa*, Galeria Antoniego Rząsy, 2017, www.antonirzasa.pl/antoni-rzasa/bio/, [dostęp 23 kwietnia 2021]

Iwanicki 1933

—, K. Iwanicki, *Figura Chrystusa Frasośliwego*, Warszawa 1933.

Jackowski 1991

—, A. Jackowski, *Antoni Toborowicz*, „Polska Sztuka Ludowa. Konteksty”, 1 (1991), s. 57-63.

Jackowski 1997

—, A. Jackowski, *O rzeźbach i rzeźbiarzach. Folk Sculpture in Poland. Volksbildhauerei in Polen*, Warszawa 1997.

Karp 2017

—, R. Karp, *Chrystus Frasośliwy w sztuce — wystawa w ROK*, 2017, www.diecezja.bielsko.pl/aktualnosci/chrystus-frasośliwy-w-sztuce-wystawa-w-regionalnym-osrodku-kultury/, [dostęp 20 grudnia 2020]

Kruszelnicki 1961

—, Z. Kruszelnicki, *Z dziejów postaci „frasośliwej” w sztuce*, „Teki Komisji Historii Sztuki”, 2 (1961), s. 7-111.

Kruszelnicki 1959

—, Z. Kruszelnicki, *Ze studiów nad ikonografią Chrystusa Frasośliwego*, „Biuletyn Historii Sztuki”, 21 (1959), 3-4, s. 307-328.

Kitowska-Łysiak 2004

—, M. Kitowska — Łysiak, *Rzeźbiarz; konsekwentnie, acz niezbyt ortodoksyjnie, nawiązywał do ikonografii chrześcijańskiej*, Culture.pl 2004, www.culture.pl/pl/tworca/antoni-rzasa, [dostęp 23 kwietnia 2021]

Micherdziński 2016

—, Z. Micherdziński, *Antoni Toborowicz*, nota biograficzna, 2016, www.kolekcja.galeriabielska.pl/pl/artystyci/1597/antoni-toborowicz, [dostęp 25 kwietnia 2021]

Mroniuk-Nikolska 2010

—, A. Mroniuk-Nikolska, *Polska sztuka Ludowa. Ocalić od zapomnienia*, Warszawa 2010.

Rzasa 2020

- , M. Rzaśa, *Wstęp, Antoni Rzaśa 1919–2019*, s. nbl., [w:] *Dłutem. Piórem. Rzaśa. Antoniemu Rzaśie w stulecie urodzin*, Zakopane 2020, www.issuu.com/galeria-rzasy/docs/rza_sa_2020_issuu, [dostęp 24 kwietnia 2021]

Seweryn 1926

- , T. Seweryn, *O Chrystusie Frasośliwym*, Kraków 1926.

Stomma 1986

- , L. Stomma, *Antropologia kultury wsi polskiej XIX w.*, Warszawa 1986.

Sztuka Ludowa 1969

- , *Sztuka ludowa*, [w:] *Słownik terminologiczny sztuk pięknych*, red. S. Kozakiewicz, Warszawa 1969, s. 214.

Toborowicz 2021

- , A. Toborowicz, strona autora, www.antonitoborowicz.pl/, [dostęp 25 kwietnia 2021]

Twórca Ludowy 2021

- , *Twórca ludowy*, [online]: www.psz.praca.gov.pl/rynek-pracy/bazy-danych/klasyfikacja-zawodow-i-specjalnosci/wyszukiwarka-opisow-zawodow/-/klasyfikacja_zawodow/zawod/265901?p_p_state=pop_up&_jobclassificationportlet_WAR_nnkportlet_backUrl=https%3A%2F%2Fpsz.praca.gov.pl%2Frynek-pracy%2Fbazy-danych%2Fklasyfikacja-zawodow-i-specjalnosci%2Fwyszukiwarka-opisow-zawodow%2F%2F-%2Fklasyfikacja_zawodow%2Flitera%2FT%3Fp_p_state%3Dpop_up, [dostęp 25 kwietnia 2021]

Urząd Miasta Wadowice 2016

- , Urząd Miasta Wadowice, *Andrzej Wańro (Jędrzej Wowro) (1864–1937) — rzeźbiarz ludowy*, Osobistości Wadowic 2016, www.wadowice.pl/dla-mieszkancow/osobistosci-wadowic/jedrzej-wowro/, [dostęp 20 maja 2022]

Walicki 1954

- , M. Walicki, *O nową interpretację pojęcia „Chrystusa Frasośliwego”*, „Polska Sztuka Ludowa”, 2 (1954), s. 100-103.

Wojtyła, Bujak 1999

- , K. Wojtyła, A. Bujak, *Renesansowy Psalterz*, Kraków 1999.

Zegadłowicz 1928

- , E. Zegadłowicz, *Ballada o świątkarzu*, Poznań 1928.

Zięba 1989

- , D. Zięba, *Frasośliwy*, „Twórczość Ludowa”, IV (1989), 2, s. 3-7.

Hanna Ścisłowska

**The Image of Pensive Christ in the Works of Jędrzej Wowro, Antoni Rząsa
and Antoni Toborowicz**

Abstract

Who is a folk artist? What is folk art? According to the definition that I found in “Dictionary of Inspiration” and the description of the classification of professions, folk artist creates original and individual works based on regional folk traditions, with the use of skills received through direct transmission of folk art. On the other hand, folk art stands for artistic creativity of the primary type, arising spontaneously and directly, from beginning to end, from the aesthetic needs of a man who, without being guided by any theories, instinctively reflects what he feels as an individual belonging to his cultural circle. One of extraordinary folk artists was Jędrzej Wowro (Andrzej Wawro), Beskid folk sculptor, religious artist and woodcarver of the interwar period, from the village of Gorzeń Dolny near Wadowice, in the province of Lesser Poland. The main theme of his works were figures of saints and Christ, including the Sorrowful Christ. The next artist and sculptor from the Subcarpathian region is Antoni Rząsa. He was not a typical religious or folk artist, although his works refer to traditional art. The last artist, Antoni Toborowicz, is somewhere in-between. He uses traditional form, but at the same time his sculptures are very modern and imaginative, as if from a children’s story. All these sculptors are very unique and characteristic.

Keywords: Pensive Christ, Jędrzej Wowro, Antoni Rząsa, Antoni Toborowicz, Polish folk sculpture, Polish folk art, sculptor, sculpture, folk artist.